

KAFFEKLIPPAN



BODEN
KAFFEKLIPPAN ÄLVSBYN
LULEÅ
PITEÅ

INLEDNING

Kaffeklippan är en helt nyutvecklad klippa belägen på södra delen av Sikträskberget ca 35km väster om Älvsbyn längs väg 94 mot Arvidsjaur. Klippan är ca 150m lång, 20-25m hög och består av granit av överraskande god kvalitet. Bristen på liknande klippor i området och den vackra norrländska miljön gör denna klippa till ett nytt utflyktsmål som är väl värt ett besök! Cirka 30 stycken etablerade leder och varianter finns på väggen främst i graderna 5+ - 6+, både helbultad sport och välsäkrad trad-klättring. Väggen domineras av tydliga hörn- och sprickformationer, men bjuder även på teknisk vägg- och svaklättring. Flera utmanande projekt finns för de riktigt duktiga men den lämpar sig även mycket bra för topprepsklättring eftersom gott om träd och ankare finns att tillgå ovanför klippan. Potentialen för bouldering i blockfältet öster om klippan är stor och här har utvecklingen inte ens börjat!

Klippan är sydvänd, solig och torr och är med sin utsikt ett mycket trevligt utflyktsmål även för icke-klättrare!



HISTORIA

Kaffeklippan hittades och utvecklades under 2016 och 2017 av ett gäng klättrare från Bergsplutonen på Arméns Jägarbataljon i Arvidsjaur. Eftersom klippan i Avaviken är något liten, och Dödlars-berget lite för långt bort för spontana dagsturer så letade vi länge efter en ny klippa att etablera. När Kaffeklippan dök upp med sin för området mycket höga kvalitet tvekade vi inte en sekund på att vi funnit vad som kan bli Död-larsbergets nya konkurrent. Efter många långa dagar med rensning, stålborstande och kaffekokning kan vi nu stolt lansera vårt smultronställe för allmänheten!

VÄGBESKRIVNING



Från Älvsbyn: Kör längs väg 94 i riktning mot Arvidsjaur, efter ca 35km sväng höger in på Sarvasvägen, (Strax efter man passerat det etablerade Boulderområdet Kantaberg) fortsatt drygt en kilometer längs grusvägen till den första tydliga korsningen och parkera till höger på fickan. (Koordinat parkering: 65.683665, 20.258318)



Från parkeringen: Följ en vag stig mot nordöst, korsa en liten bro över bäcken, och fortsätt sedan gradvis uppför mot klippan (som inte visar sig förrän man är framme). Ca 1km anmarsch, 20min.

ELD, VATTEN & ÖVERNATTNING

Ovanför klippan finns en fin grillplats där vi hoppas kunna bygga ett vindskydd i framtiden. Fina tältplatser finns det gott om men ännu inget dass, så gå iväg en bit in i skogen vid behov. Dricksvatten finns att tillgå vid bron längs anmarsch-stigen men det närmsta vattnet finns i en liten bäck ca 500m nordväst om klippan. Det finns också en liten karaff hängandes under "Ungdomens Källa", där fint vatten sipprar ut på ett ställe vid hjälpstegen under leden Singel Espresso.

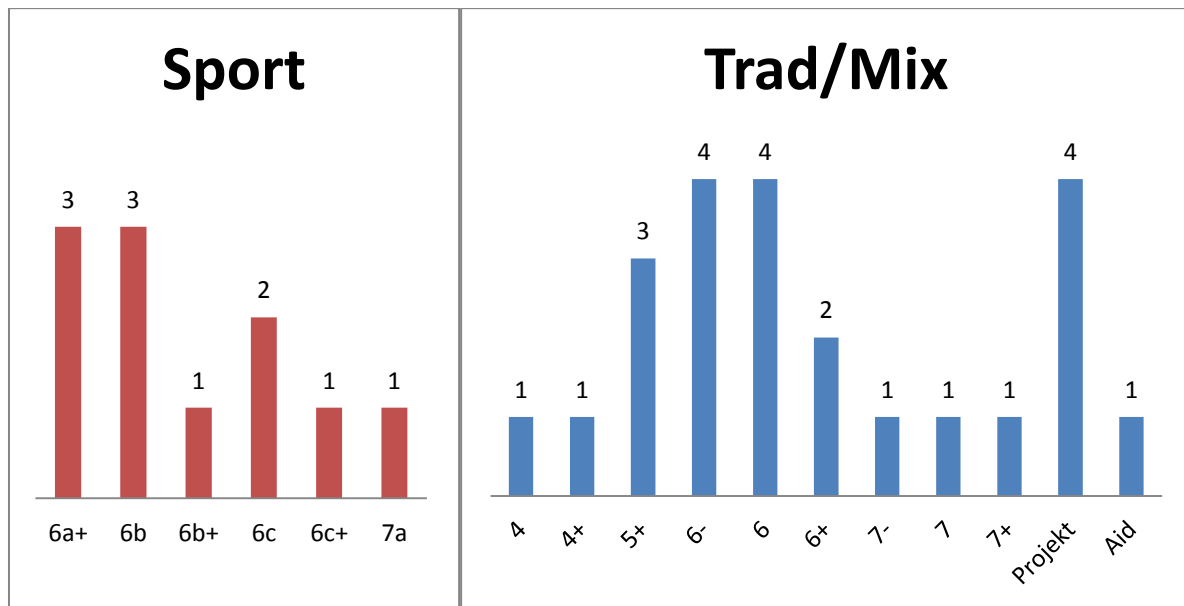


"Ungdomens källa"

KLÄTTRING & RACK

Klippan är som mest ca 30 meter hög, så ett 60m-rep fungerar till alla leder.

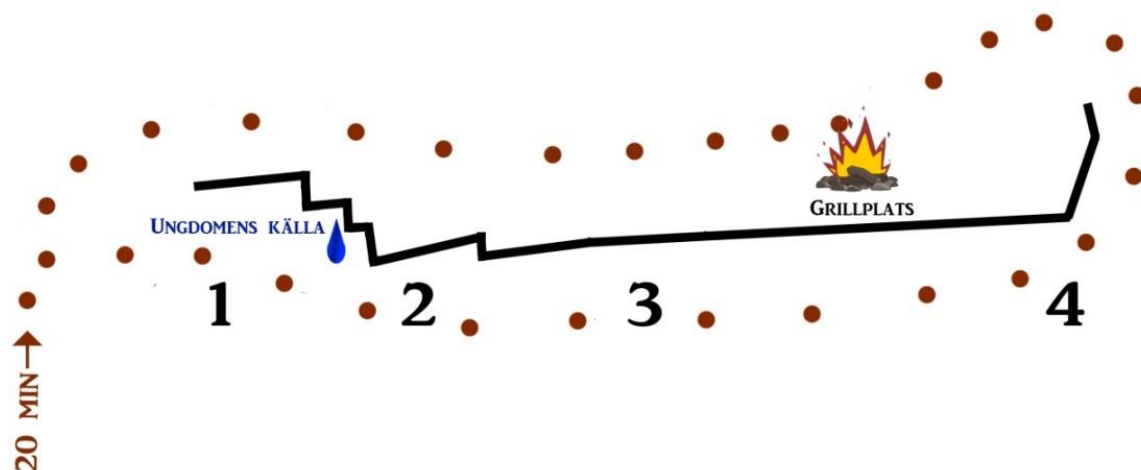
För att klättra klippans tradleder räcker det vanligtvis med ett fullt kam-set och ett kilset. Tio quickdraws räcker för sportlederna som även är försedda med bultade ankare. Gott om träd finns ovanför klippan så ett riggrep kan vara bra att ha om man vill topprepa. Samtliga bultar som beskrivs i föraren är av expandertyp i rostfritt stål och placerade under sommaren 2017.



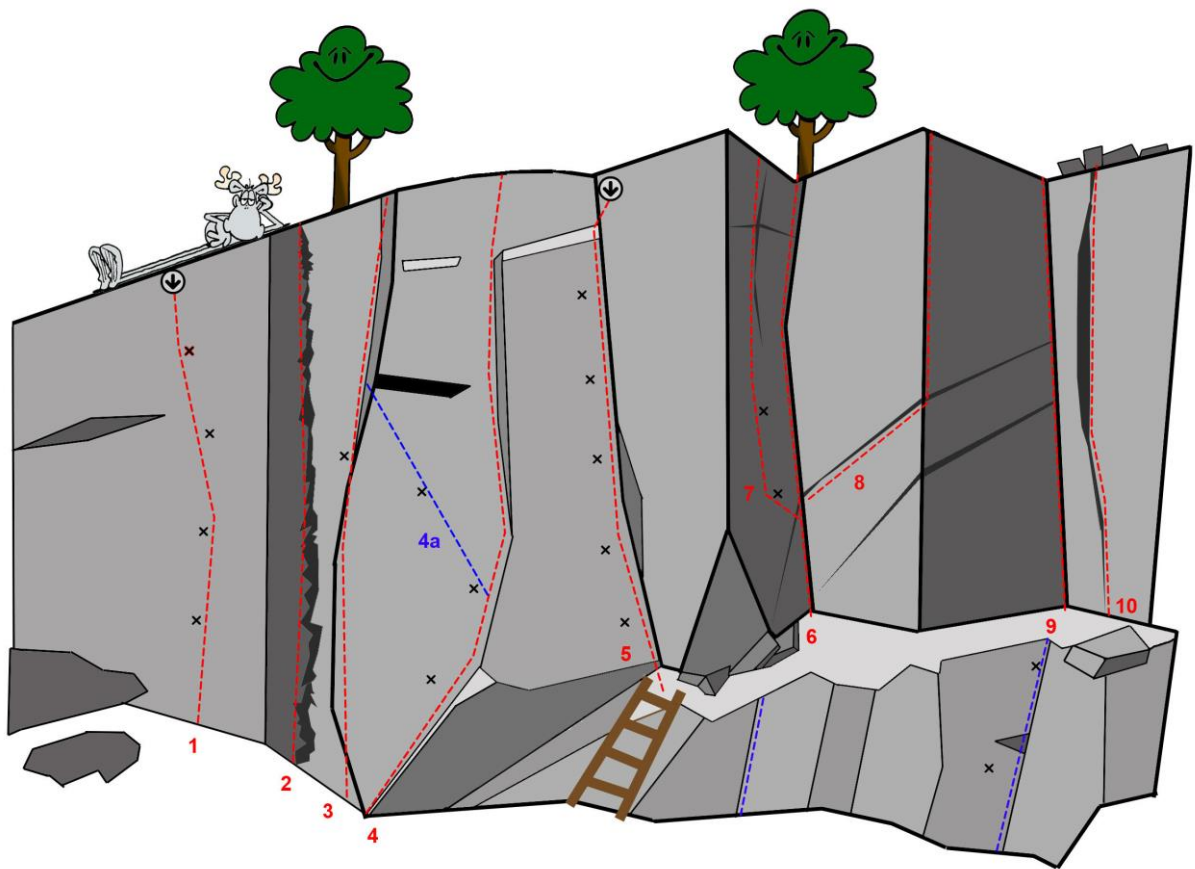
Filosofin vid etableringen av lederna har varit att bulta det som inte rimligt kan säkras naturligt, och att klättringen ska vara tillgänglig för en så bred skara klättrare som möjligt!

Lederna beskrivs i ordning från vänster till höger indelat i fyra sektorer enligt bilden nedan. Helbultade sportleder är graderade med den franska skalan, medan trad- och mixlederna är graderade med svensk grad. Om du har åsikter eller funderingar kring klippans leder och skötsel, tveka inte att kontakta oss. Vi tar gärna in förslag på grader som anses felaktiga.

Här under visas en enkel översikt av klippan i fågelperspektiv:



SEKTOR 1



1: Kafferosten, 6c+, sport **

Helbultad utmaning på den överhängande rostfärgade väggen längst till vänster. Kort men intensiv! Bultat ankare.

2: Sumphörnet, 4, Trad

Lös och skitig, ej att rekommendera...

3: Brygglov, 5+, Mix, en bult *

Trevlig led förbi ett ihåligt flak.

4: Nybrygget, 5+, Mix, två bultar *

Grund hörnformation, svårt start-move för korta personer.

4b: Svartbrygget, 6-/? , Mix, tre bultar

Variant, gemensamt insteg med Nybrygget, klättra sedan rakt upp över svaet och anslut till Brygglov. Ett grepp har lossnat och gjort original-linjen mycket svårare, man kan dock traverseras ut vänster tidigare för att hålla grad 6-...

De följande lederna (5-7) når man enklast med hjälp av stegen under Singel Espresso och sedan traversera höger. Man kan även klättra en fin men musklig layback-start (grad 6) till höger om "Ungdomens Källa" för att nå hyllan.

5: **Singel Espresso**, 6a+, Sport, fem bultar **

Det första av de tydliga stora hörnen rakt ovanför hjälpstegen. Två mer eller mindre självständiga linjer kan klättras, till höger om bultarna i hörnet (6a+) eller något hårdare till vänster om bultlinjen (6b+). Bultat ankare.



Bultning och klättring av Singel Espresso

6: **Dubbel Espresso**, 6-, Trad ***

Det mellersta stora hörnet, en kvalitetsled med välsäkrad och mycket fin hörnklättring!

7: **Snyltkåsan**, 6, Mix, Två bultar *

Variant, gemensamt insteg med Dubbel Espresso, kliv sedan ut vänster till bulten på Svaet och klättra rakt upp till den avslutande trad-sprickan.

8: **JavArêten**,?, Mix, projekt,

Gemensamt insteg med Dubbel Espresso, viker sedan av höger i den uppenbara fingersprickan snett upp till arêten. Följ denna i fantastisk position till toppen!

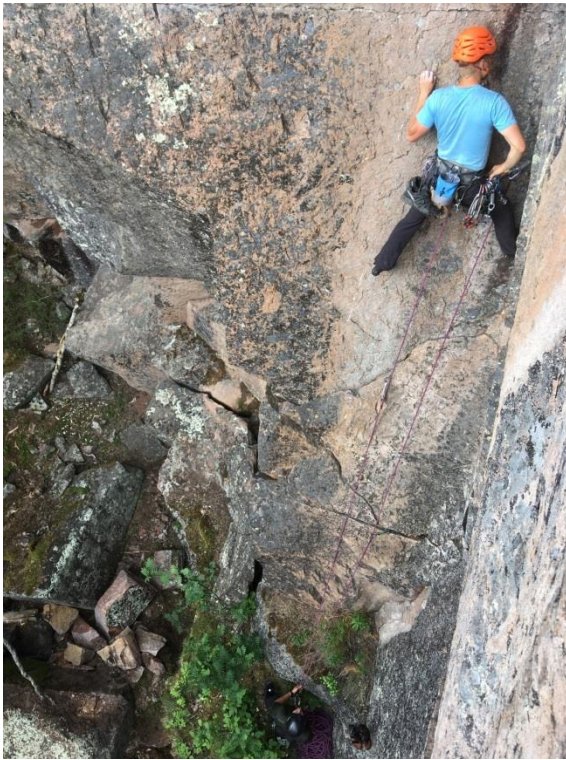
Led 9-10 nås antingen via en bred spricka med ett injammat flak rakt under Trippel Espresso (två bultar, grad 5) eller via hjälpstegen och hyllan från vänster.

9: Trippel Espresso, 6+, Trad **

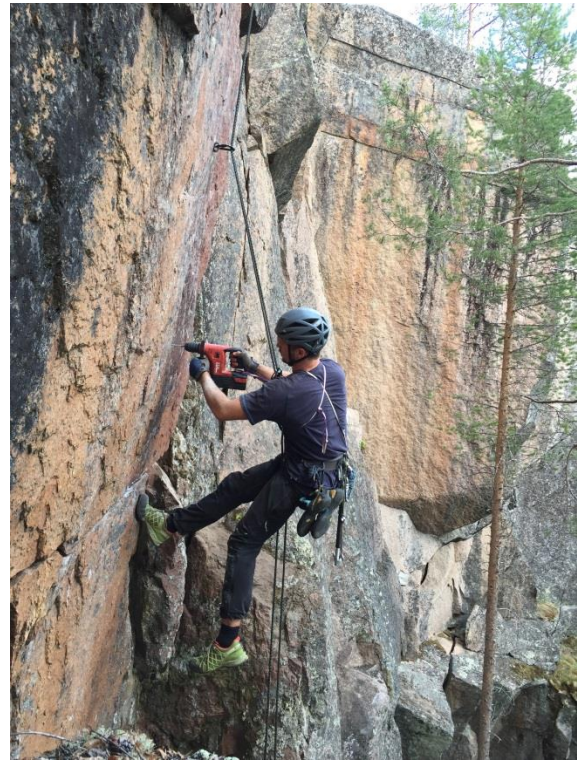
Det högra hörnet, även denna bjuder på mycket fin hörnklättring! Den överhängande väggen till höger gör att den känns brantare än vad den är. Kan vara lite fuktig högst upp efter mycket regn.

10: Svart & Rivigt, 8? Trad (Projekt)

Ett av klippans riktiga testpiece, vem ska bli först att klara denna? Jättetydlig spricka som klyver den överhängande väggen till höger om Trippel Espresso. Bombsäkra kamplaceringar hela vägen men mycket brant...

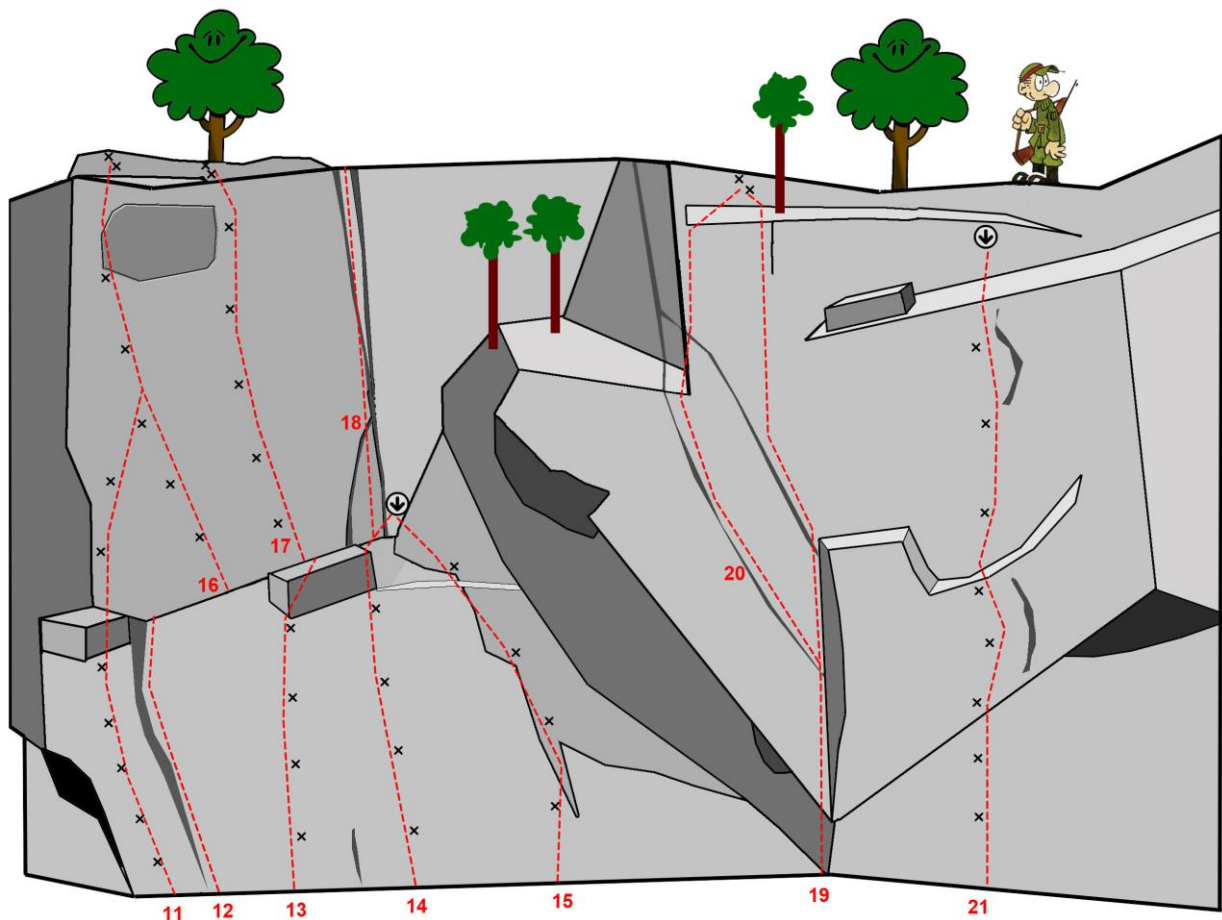


Säkringsarbete på "Dubbel Espresso"



Etablering av "Kafferosten"

SEKTOR 2



Led 11-18 ligger på en del av klippan som bjuder på flest fina linjer på liten yta, de många bultlinjerna ger en riktig "inomhus-feeling"! Väggen delas av en tydlig svaghet/hylla och lederna är uppdelade i åtta stycken separat graderade linjer som kan kombineras fritt. På hyllan ovanför led 13-15 finns ett firningsankare som också kan användas för multipitch-träning. Bultade ankare finns också ovanför led 16 och 17 som enkelt nås ovanifrån. Man kan som exempel välja att klättra led 13+17 för att få en helbultad sportlinje eller 12+18 för att klättra enbart på egna säkringar från botten till toppen.

11: Tro, Kopp & Kärlek, 7a, Sport, Tio bultar **

Bouldrig start till vänster om Depresso-sprickan, rakt upp förbi blocket på hyllan och upp på arêten. Gemensamt avslut med Böna och Be.

12: Depresso, 6, Trad **

Jättetydlig välsäkrad layback-spricka. Muskligt startmove, akta smalbenet!

13: Kaffeinkicken, 6b, Sport, Fyra bultar **

Fin vägglättring! Fira av på ankaret eller fortsatt upp via någon av svalederna för att få en 25m lång sportlinje!

14: **Kaputticino**, 6b, sport, fyra bultar **

Inklämd linje som likt Kaffeinkicken bjuder på inomhusliknande väggklättring.

15: **Mjölförbud**, 6b+, sport, fyra bultar **

Tydlig linje över fin bruten granit leder snett uppåt vänster till ankaret.

16: **Böna och Be**, 6c, Sport, fem bultar **

Småstegs-klättring på den vänstra delen av svaet. Det stora flaket vid utsteget är testat med järnspekt. Bultat ankare.

17: **PåTår**, 6c, Sport, fem bultar ***

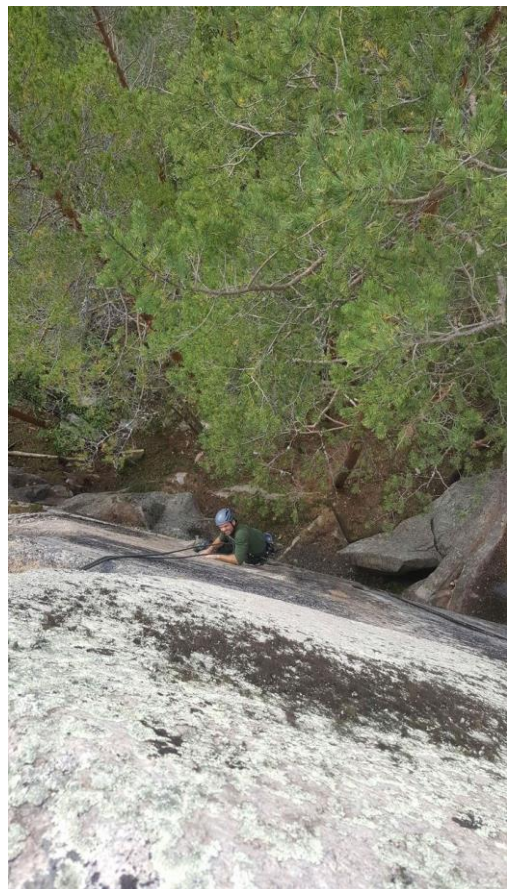
Mycket fin svaklättring! Gäller att lita på fötterna och vara på tårna! Bultat ankare.

18: **Kafferepet**, 5+, Trad **

Perfekt dubbel-spricka, det enklaste utsteget för varianterna under. Välsäkrad!



Mjölförbud



Zig Zag Zoega

19: The Beaning of Life, 6, Trad ***

En av de finare tradledningarna på klippan! Varierad klättring med rak linje från botten till toppen. Start i det grunda hörnet som leder upp till avslutande väggklättring mot ankaret. Bultat ankare på fin standplatshylla.

20: Pangbönan, 7-, trad *

Gemensamt insteg med Filtret har vikt sig, kliv sedan ut vänster och följ den tunna branta rödaktiga sprickan rakt upp och avsluta till höger om arêten. Säkras mest med små friends, kan vara ett lämpligt topprepsprojekt!

21: Gråt över spillt Kaffe, 6b, sport, åtta bultar ***

Kruxet kommer direkt vid starten, bjuder sedan på intressant klättring över fin granit hela vägen upp till ankaret strax under fikaplatsen.

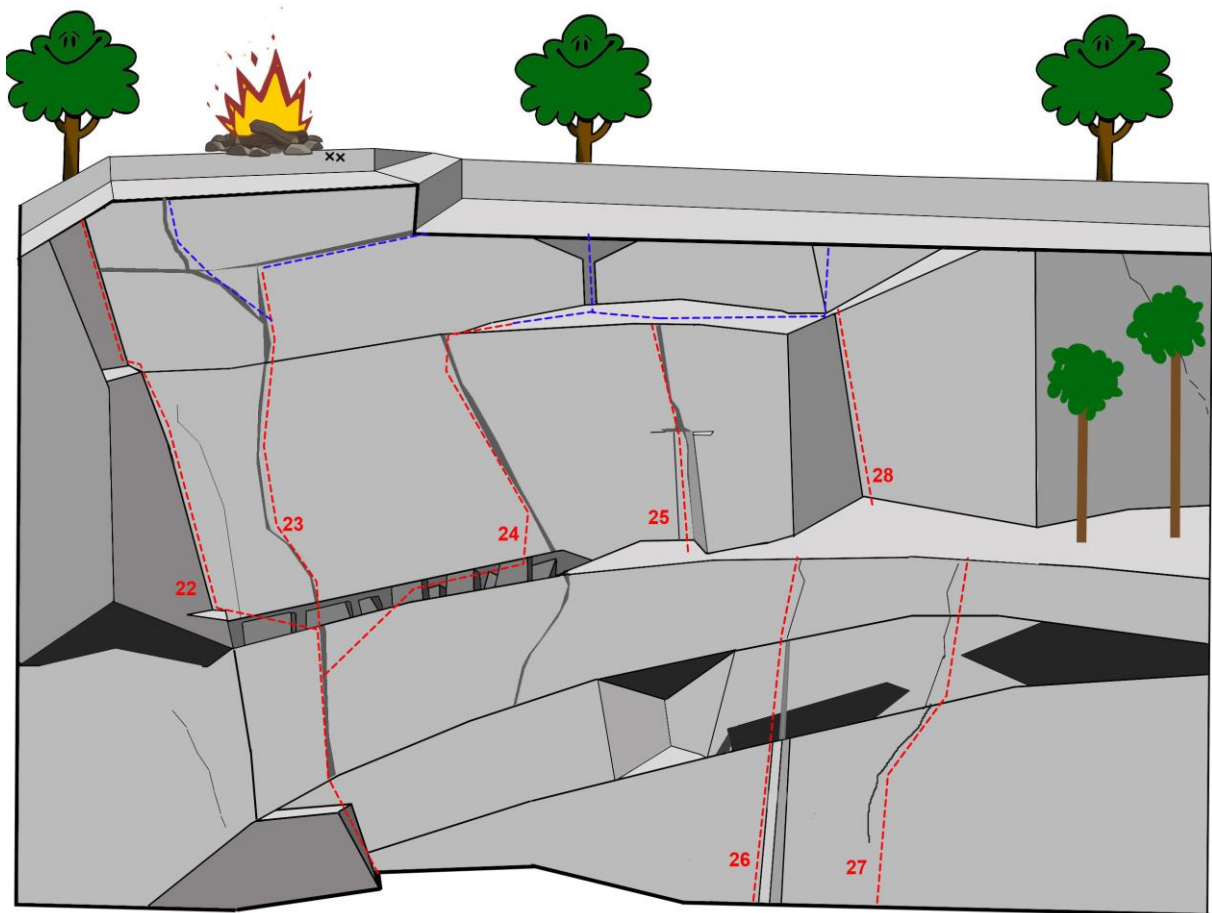


Fin flakklättring!



Säkring av andreman.

SEKTOR 3



22: Kopp-a-holic, 6, Trad

Brant layback-start till höger om hörnlinjen, mantla hyllan och sedan upp i det tydliga hörnet med lättare klättring ända upp till utsteget under fikaplatsen.

23: Verkstadskaffe, A2, Aid

Fin Aidled längs den tunna sprickan centralt på den släta väggen under fikaplatsen. Peckers kan komma till användning. Om någon lyckas friklättra denna bjuder vi på en kopp kaffe!

24: Zig Zag Zoega, 7+, Trad **

En intressant men något vandrande linje traverserar upp till ledens huvudattraktion, den vänsterlutande jättefina layback-sprickan på den i övrigt blanka väggen. Sätter underarms-pumpen på prov! Kul utmaning på topprep, bultat ankare finns under fikaplatsen.

25: **Brun Magi**, 7, Trad **

Här är ledens huvudattraktion ett mycket fint, svagt överhängade hörn som övergår i en tydlig handspricka som klyver den övre väggen, riktig Yosemite-kvalitet! Välsäkrad och intensiv klättring. Fira ner till starten eller klättra två replängder via Kopponenten. Utsteget kan göras via det bökiga offwith-movet till vänster eller traversera höger längs hyllan.

26: **Kopponenten**, 6-, Trad *

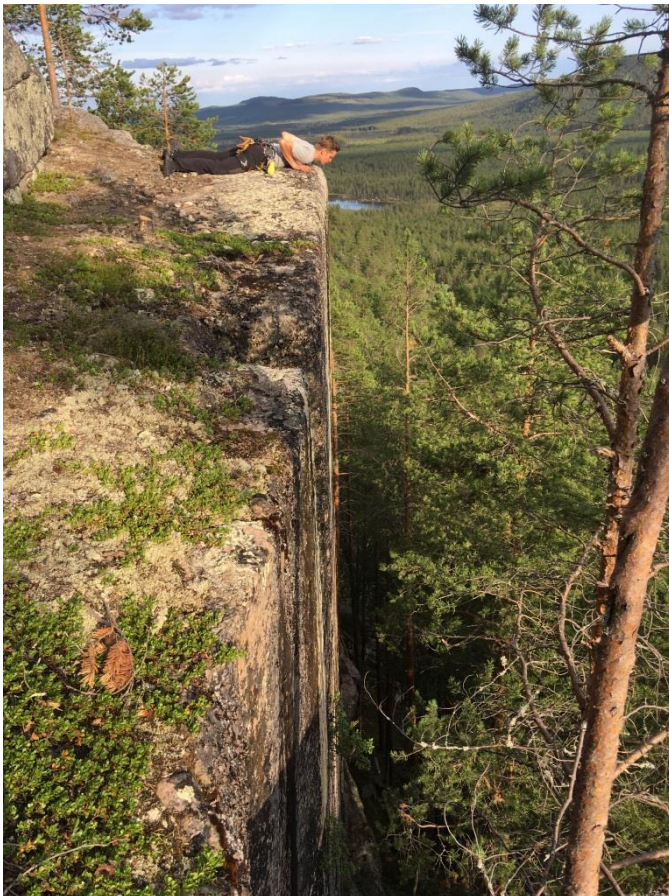
Ett grunt hörn leder upp till en takpassage med klippans bästa knytnävs-jam-move! Fira av på ankaret längst till höger på storhyllan eller fortsatt upp på Brun Magi.

27: **Filtret har vikt sig**, ?, Projekt

Under storhyllan. Fira av från ankaret längst till höger på storhyllan.

28: **Melitta**, ?, Projekt

Det till synes greplösa hörnet som startar från storhyllan, fira ner eller klättra någon av lederna under för att nå starten.

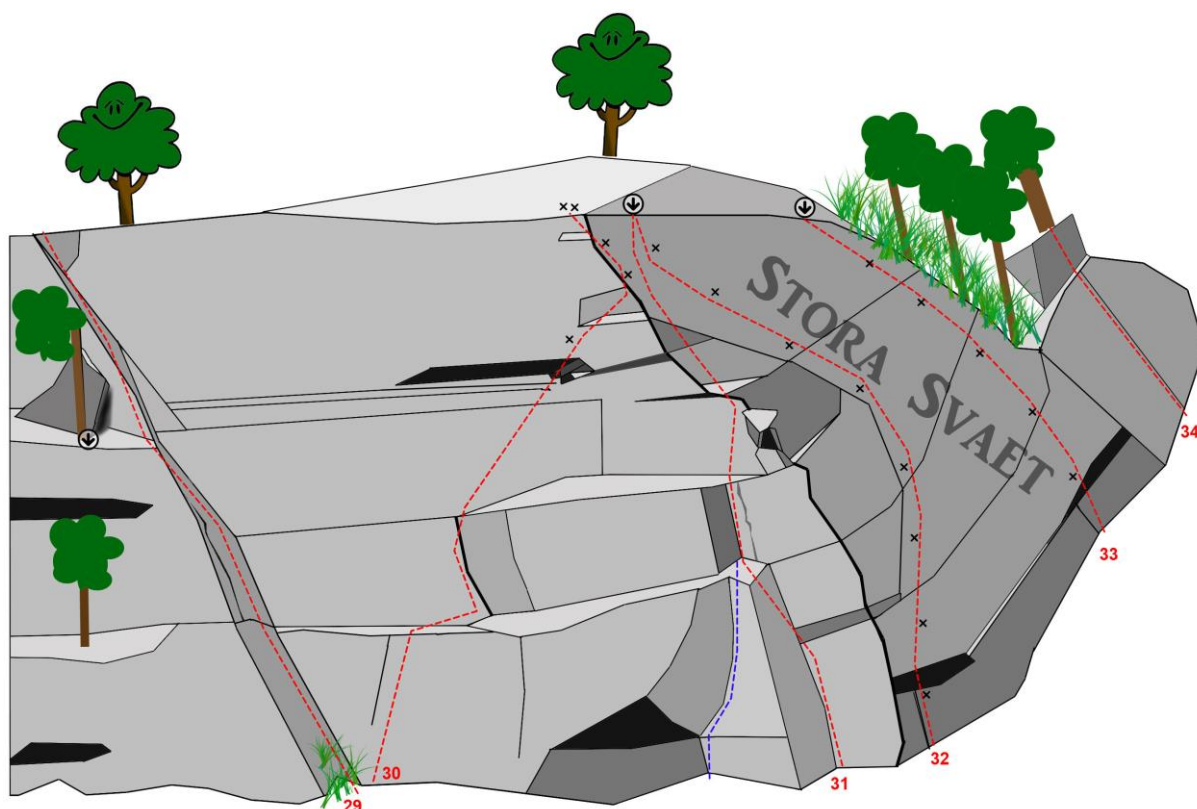


Rek av "Verkstadscaffé"



First Ascent på "Brun Magi"

SEKTOR 4



29: **Köppla av!**, 4+/5+, Trad *

Det stora tydliga hörnet, välsäkrat och svaigt. Bra nybörjarled för aspirerande trad-klättrare. Ett litet avigt move (5/5+) ovanför stora lutande blocket gör att man som övning kanske nöjer sig med att fira av från stora trädet på hyllan under blocket (4/4+)

30: **Once You Go Black...**, 6+, Mix, tre bultar **

Rakt upp till det tydliga flaket, via juggar upp över tak-blocken till ett intressant move förbi första bulten för att mantla den lilla hyllan. Kruxet kan undvikas med en travers till höger för att nå arêten, eller dra i bulten, då ca 6-. Sedan upp över bultarna till det luftiga ankaret uppe på kanten till vänster!

31: **Glesbrygden**, 6-, Mix, två bultar *

Starta i hörnet under arêten som leder rakt upp via välsäkrad tradklättring i 5:a-registret förbi små hyllor till ett gemensamt avslut med "Kamp för svarta rättigheter". Använd med fördel det vänstra ankaret på kanten, en mycket trevligare standplats för att ta upp andreman.

32: **Kamp för Svarta Rättigheter**, 6a+, Sport, åtta bultar **

Brant start leder upp till fin bultad svaklättring. Perfekt topprepsvägg där många olika varianter kan klättras över hela svaet! Bultat ankare.

33: **Kamp mot Mjölk**, 6a+, Sport, fem bultar **

Den högra sva-linjen, distinkt krux för att äntra svaet. Bultat ankare.

33: **Ut i Obrygden**, ?, Trad,

Kort tradlinje längst till höger. **Ej projekterad!**



Kruxpassage på "Once you go Black..."

BOULDERING

Potentialen för bouldering i området är mycket stor! Vi har lagt fokus vid etableringen av själva klippan men när vi nu lanserar den för allmänheten ser vi mer än gärna att inbitna bouldrare tar för sig!



KONTAKT

Gå gärna med i den öppna gruppen "Kaffeklippan" på Facebook, där kan man hålla sig uppdaterad med nyheter, förare, och allmänt forum för allt som rör klippan.

Markägare är Sveaskog, vi ber att samtliga besökare hjälper till att hålla platsen välskött för att den goda relationen ska bibehållas.

Vid frågor, funderingar, idéer eller annat som rör klippan, tveka inte att höra av er!

Oscar Silvergran, 076-848 15 38

Gunnar Almkvist, 073-055 38 55

Dennis Henriksson, 070-233 67 42